

# НА ЧОВЕШКИЯ ЖИВОТ В БЪЛГАРИЯ?



застраховки се правят предимно от чужди фирми и от големи фирми от металургията, но понякога се сключват и от работодатели на по-малки фирми.

Проблемът е, че в държавния сектор в някои от фирмите и административните звена се сключват застраховки с доста ниски застрахователни суми.

**Само допреди година работодателите масово застраховаха своите работници за застрахователни суми от 1000 до 5000 лева. И в момента за работещите в системата на Министерството на отбраната и в Министерството на вътрешните работи оценката на човешкия живот е смешно ниска - от 2000 лв. до 4000 лв.**

Според Г. Георгиев обаче постоянните клиенти на компанията проявяват тенденция за увеличаване на обезщетенията, които в някои случаи достигат от 20 000 до 50 000 лева. С такава застраховка при тежки събития това би облекчило семействата на загинал работник.

Груповата рискова застраховка „Живот“ в момента се оценява от 1000 до 5000 лв. - споделят застрахователите. Счита се за крайно недостатъчно покритие, като се съпостави с оценката на човешкия живот в застраховката „Гражданска отговорност“ - 100 хил.лв. - 200 хил.лв. за неимуществени вреди.

Трябва да се знае, че при по-рисковите производства застраховката е по-скъпа, т.е. при по-лоши условия на труд застрахователните премии са по-високи. Ето защо работодателите понякога се въздържат да правят такива застраховки.

ДЗИ АД е застрахова-

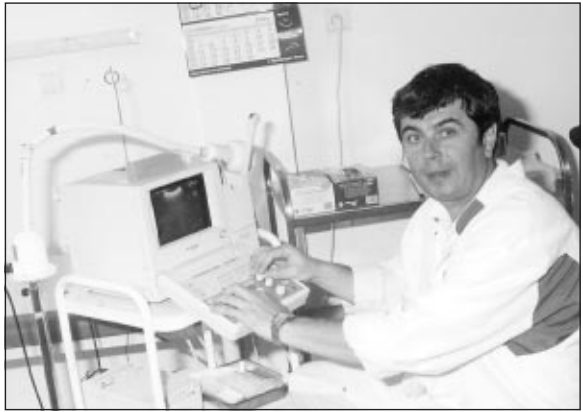
тел с дългогодишен практически опит в продажбата и обслужването на групови застраховки „Злополука по време на работа“, т.нар. „Трудова злополука“.

„Предпочитаното от работодателите основно покритие включва смърт от злополука и трайна нетрудоспособност - споделя **ЮЛИЯ МА-НЕВА, директор на Дирекция в ДЗИ АД**. - Напоследък работодателите, които вече са били наши клиенти, разширяват застрахователното покритие, като включват и различни комбинации от допълнителни рискове - временна нетрудоспособност, медицински разходи, дневни пари за болничен престой, суми за оперативно лечение и разходи за медицинско транспортиране.“



**Най-често избирателните застрахователни суми в отрасли като рудодобив, металургия, химическа промишленост, металургия и др. са от порядъка на 5000 лева - 10 000 лева.**

Дългогодишната практика на ДЗИ АД в продажбата на застраховки „Трудова злополука“ показва, че



**БОНУСИ**

**Петдесет процента от печалбата на застрахователните дружества за риск „Трудова злополука“ да бъдат инвестирани във фирмите, които застраховат работниците си при тях, с цел средствата да бъдат използвани за подобряване условията на труд, както и 2% от печалбата от тази застраховка във фонд „Условия на труд“, предвижда текст в проекта на наредбата. Застрахователите наистина могат да предвиждат в застрахователнотехническите планове на своите застраховки някакви стимули за подобен тип дейности, които да бъдат предоставени на бизнеса, но това зависи от размера на застрахователните премии и от движението на риска, коментираха експерти. Но отгелянето на средствата от застраховките в държавен фонд би било вид косвен данък и не може да бъде уреждан от такъв нормативен документ.**

работодателите в рискови производства застраховат персонала си. При смърт вследствие на трудова злополука ДЗИ изплаща обезщетение в троен размер.

**Впечатленията на Божидар Димитров са, че в ЗПАД „Алианс България“ застраховката „Злополука“ почти не се купува от частните фирми, дори да са в рискови браншове, а в държавните тя се продава посредством конкурси. Застрахователните суми, на които се купува най-масово, са доста ниски - от порядъка на 5 000 до 10 000 лева.**

Класическата застраховка „Трудова злополука“ - индивидуална и групов, се предлага на застрахователни суми от 1000 лв. без ограничение в максимума (напр. до 50 000 лв.), по споразумение с работодателите. Повечето чуждестранни фирми, извършващи строителни дейности у нас, си налагат задължително изискването наред с другите застраховки да правят и застраховка на работниците.

**„ЗК „Орел живот“ АД - споделя РОСИЦА ЗОГРАФОВА, директор на Дирекция в компанията - предлага**

на работодателите сключване на Груповата рисковата застраховка „Живот“, Груповата „Злополука“, Комплексна здравна застраховка. Нашите клиенти



предпочитат по-широки, комплексни застрахователни покрития - освен трудова злополука се включват битова злополука, професионално и общо заболяване. Търсени са комбинации със здравни покрития, които пълноценно решават допълнителните финансови проблеми на застрахованите при възникване на застрахователни случаи.

Групови корпоративни застраховки договарят и купуват работодатели с различен статут - както държавни

учреждения, така и малки и големи фирми, включително големи фирми с чуждестранно участие и мениджмънт. Показателно е, че ЗК „Орел живот“ АД има дългогодишни корпоративни клиенти, които ежегодно подновяват и разширяват застрахователните покрития. Напоследък се изяснява интерес от строителни фирми, но обикновено след или във връзка с вече настъпили случаи.“

**В компанията преобладават застрахователни суми от 2000 до 5000 лева.** Според експертите ниските застрахователни суми създават проблем, в смисъл че застрахованите не са удовлетворени от размера на обезщетяването и това предизвиква негативно отношение към застрахователя, а не към работодателя.

**Годишните премии за един работник са в зависимост от рисковия клас и варират средно от 5,00 лв. до 15,00 лв. на 1000 лева застрахователна сума.** Предоставят се отстъпки за численост на застрахованите. Специално договорените покрития повлияват цената на застраховката.

Корпоративни клиенти на ЗК „Орел“ АД с изразена рискова дейност са „Асарел Медет“ АД, Челопеч Майнинг, Мина „Пирин“, Мина „Черно море“, КЦМ - Асеновград, „Горубсо“ - Кърджали, „Рудметал“ - Рудозем, „Холсим България“, Автомагистрала „Черно море“, Шел България, Шел газБългария и др.

**Цената за застраховката „Трудова злополука“ в ЗК „Витоса Живот“ АД в момента за покрития от 1000 до 50 000 лв. в зависимост от рисковите класове се определя в промили (т.е. 1 на 1000) и е от 1 до 3 промила.**

Това означава, че премията на застраховката се определя по 1 лев на 1000 лв. застрахователна сума. Застраховките при битова злополука пък се движат от 2.5 - 5 промила. Компанията е застраховала работниците от „Стомана“, Перник, фирми от стъklarския бизнес (като „Стин Дружба“), фирми в строителството (като „Артекс инженеринг“) и др.

**Застрахователните премии в ДЗИ АД при покритие от 1000 лв. в зависимост от рисковия клас, в който попада съответната професия, са от 1.70 лв. до 3.70 лв.**

Клиенти на компанията са много държавни фирми и фирми с чуждестранно участие, все по-често интерес за застраховане проявяват и български частни фирми от т.нар. среден бизнес.

**В ЗПАД „Алианс България“ при застрахователна сума от 10 000**



**лв. в зависимост от рисковия клас цената на застраховката варира от 35 лв. до 70 лева.** 25% намаление на цената ползва работодателя, който сключва застраховка с риск само в рамките на работното време и един час преди и след приключване на работа. Предлагат се и отстъпки в зависимост от броя на застрахованите работници, когато са над 10, отстъпката е до 20% от цената.

При трайна инвалидност процентът на обезщетение по тази застраховка във всички компании е равен на процента на нетрудоспособност. Затова по-логично е да бъдат избрани високи суми и да се плащат събития, които довеждат до трайни последици върху здравето и живота на хората.

При временната нетрудоспособност от злополука обезщетението е в зависимост от продължителността на нетрудоспособност.

**Темата разработи ИЛЕАНА СТОЯНОВА (Продължава в следващия брой)**



# БЪЛГАРСКИ ИФОТЪ

СОФИЯ, ул. "Алабин" 56, ет. 3,  
тел. 988 51 59, факс 988 11 46

Група **WIENER STÄDTISCHE**

## С ЕДНА ГРИЖА - ВАШИЯТ ДОБЪР ЖИВОТ!