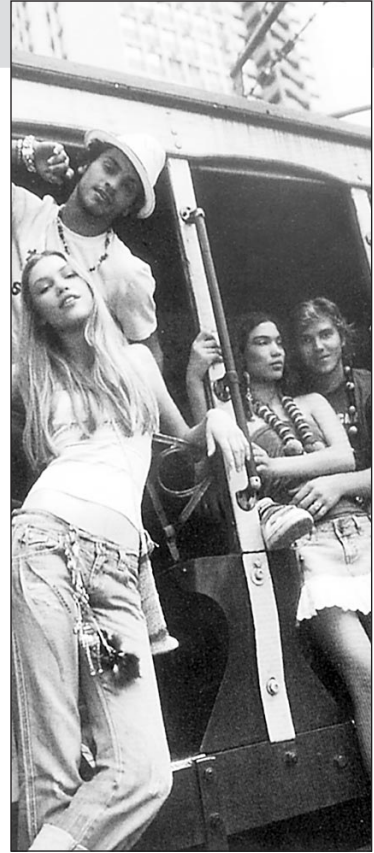


ПРОДЪЛЖАВА ТЕНДЕНЦИЯТА НА ТРАЙНО НАРАСТВАНЕ НА АКТИВИТЕ НА ДЕЙСТВАЩИТЕ У НАС ПЕНСИОННИ КОМПАНИИ



● С ръст от 46.73% те достигнаха 1.86 млрд. лева за полугодieto на 2007 година

Значителен ръст на печалбата отбелязват пенсионните дружества за първите 6 месеца на 2007 г. Това сочат данните за дейността по допълнително пенсионно осигуряване към юни 2007 г., оповестени от Комисията за финансов надзор. В сравнение с миналата година положителният финансов резултат в пенсионния бранш бележи ръст от 168%. Най-голям ръст в печалбата отбелязва ПОД „Алианц България“, където увеличението е над 5 пъти - към юни т.г. печалбата на дружеството е 4.3 млн. лева спрямо 789 000 лв. предишната година. Нарастване на финансовия резултат има и при ПОК „Съгласие“, ПОК „ДСК-Родина“, ПОД „Ай Ен Джи“, ПОД „Лукойл Гарант - България“ и ПОД „Бъдеще“. ПОК „Доверие“ бележи леко намаление на финансовия си резултат, а ПОАД „ЦКБ Сила“ единствено е реализирал отрицателен показател. От стартирането на допълнителното пенсионно осигуряване у нас през 2000 г. пенсионните дружества отчитаха загуба най-вече заради големите разходи, които отделяха за рекламни кампании за привличане на осигурени лица. Дружествата вече оптимизираха разходите си и отсега нататък ще отчитат възвръщаемост на инвестициите, смятат експертите.

И през първите 6 месеца на 2007 г. тенденцията на трайно нарастване на активите на действащите у нас пенсионни компании продължава. Нетните активи, акумулирани от трите вида пенсионни фонда - универсален, професионален и доброволен - достигнаха 1.852 милиарда лева за първото полугодие на 2007 г. В сравнение със същия период на миналата година активите са нараснали с 46.73%. С най-голям дял от нетните активи са универсалните фондове, които управляват 936.658 млн. лв. и заемат 50.57% относителен дял в общите нетни активи. Следват доброволните пенсионни фондове с 559.563 млн. лв. нетни активи и съответно дял от 30.21%. В професионалните фондове натрупаните средства са в размер на 355.870 млн. лв., което им отрежда 19.22% пазарен дял.

За същия период броят на осигурените лица достигна 3 299 451 души, като ръстът спрямо юни 2006 г. е с 6.95%.

Относителният дял на мъжете от осигуряваните лица в универсалните пенсионни фондове е 50.46%, в професионалните - 84.75%, а в доброволните - 58.54%. Средната възраст на осигурените в универсалните фондове е 33.5 г., в професионалните - 42 г., и в доброволни-

те 2 528 391 души. С най-много осигурени лица е УПФ „Доверие“ - 985 191 души, което му определя 38.97% пазарен дял по този критерий. На второ място се нарежда УПФ „Алианц България“ с 502 367 осигурени и пазарен дял от 19.87%. На следващо място по брой осигурени лица е УПФ „Съгласие“ - 315 000 души и съответно пазарен дял от 12.46%. Тези три универсални фонда продължават да държат над две трети от този пазар. Пазарният дял на останалите фондове варира

тида възлиза на 370.46 лв. За периода януари - юни 2007 г. начислените и изплатени суми от универсалните фондове възлизат на 146 000 лева.

Близо 893 милиона лева са общите инвестиции, направени от универсалните фондове през периода. С най-голям дял в структурата на инвестиционния портфел заемат инвестициите в акции, чийто размер е 240.2 млн. лв. На второ място по размер на направени инвестиции вече се нареждат ДЦК, в които са инвестирани 232 млн. лв., което им отрежда 26.06 % относителен дял. На трето място излизат вложенията в банкови депозити, чийто размер е 175 млн. лв. и съответно 19.60% дял от инвестиционния портфел. 108.6 млн. лв. са инвестирани в корпоративни облигации. Прави впечатление увеличението на дела на инвестициите в чужбина, където са инвестирани 93.9 млн. лв., което им отрежда 10.53% дял от портфейла. Вложения в този инструмент са направили 7 пенсионни компании.

Седем професионални пенсионни фонда са направили инвестиции в чужбина 355.8 млн. лв. е размерът на нетните активи, натрупани от

на 27.6 млн. лв. Средната месечна осигурителна вноска е 50.89 лв. Средният размер на натрупаните средства на едно осигурено лице в ППФ е 1796 лв. За периода януари - юни 2007 г. начислените и изплатени суми от професионалните фондове са в размер на 681 000 лв.

Към 30 юни 2007г. професионалните фондове са инвестирани 345.640 млн. лева. От тях на първо място са инвестициите в акции, където са вложени 100.8 млн. лв. и те заемат 29.18% относителен дял от в структурата на портфейла. След тях се нареждат вложенията в ДЦК - 87.1 млн. лв. и 25.21% относителен дял. В банкови депозити са инвестирани 63.5 млн. лв., а в корпоративни облигации - 43.4 млн. лв. Вече седем професионални фонда са направили инвестиции в чужбина на обща сума от 32.3 млн. лв., което им отрежда 9.36% дял от инвестиционния портфел.

Доброволни пенсионни фондове

Към 30.06.2007 г. в доброволните фондове се осигуряват 572 964 души. Тези фондове са набрали активи в размер на 559.5 млн. лв. С най-голям пазарен дял по акумулирани средства е ДПФ „Алианц България“ - 296.7 млн. лв., което му отрежда 53.03% пазарен дял. На второ място е ДПФ „Доверие“ с 17.21% пазарен дял. На трета позиция е ДПФ „Ай Ен Джи“, чийто активи възлизат на 53.9 млн. лв. и съответно 9.63% пазарен дял. Останалите доброволни фондове заемат между 7.03% и 0.99 % дял по размери на нетните активи.

През разглеждания период постъпилите осигурителни вноски възлизат на 54.6 млн. лв. Средната месечна осигурителна вноска е 63.27 лева, а средният размер на натрупаните средства на едно осигурено лице в ДПФ е 976.61 лв.

Към разглеждания период пенсионерите в доброволните фондове са 1904 души като 25.113 млн. лв. са начислените пенсии и изплатени суми на осигурени лица и пенсионери. От тях най-голям е дялът на еднократно или разсрочено изплащане на суми на осигурени лица, който възлиза на 13 млн. лв. Изплатените от доброволните фондове пенсии са в размер на 11.243 млн. лв.

Доброволните фондове са инвестирани близо 543 млн. лв. В структурата на инвестиционния портфел най-силно са застъпени инвестициите в акции, чийто размер е 168.6 млн. лв. и относителен дял от 31.05%. На следващо място са банковите депозити в страната, в които са вложени 111 млн. лв. и представляват 20.45% от структурата на портфейла. Чак на трето мяс-

то в структурата на портфейла се нареждат вложенията в ДЦК в размер на 80 млн. лв. и дял от 14.91%. 70 млн. лева са направените в чужбина инвестиции, които заемат 12.89% дял от общите инвестиции.

Пазарът е един от най-динамично развиващите се

Статистиката на допълнителното пенсионно осигуряване за полугодieto на тази година още веднъж показва, че това е един от най-динамично развиващите се пазари. За 6-месечието активите на пенсионните компании нараснаха с 46.7%, като тенденцията е за още по-ускорен растеж, като се има предвид намаляването на безработицата и увеличаването на доходите, върху които се начислява вноската за допълнителна пенсия.

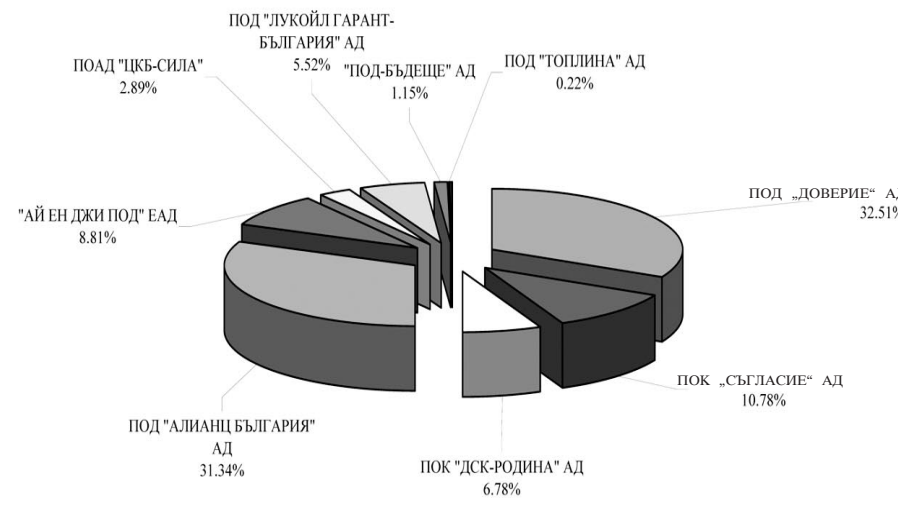
Налице е съществено реструктуриране на инвестиционните портфейли и при трите вида пенсионни фондове. След либерализацията на режима през февруари 2006 г. съществено е намалял дялът на вложенията в ДЦК, които в последните няколко години бяха водещият инструмент. Повишава се интересът към инвестиции в акции, като дялът им значително нараства от 4.66% през 2005 г. до 28.61% към юни 2007 г., където сумарно за трите вида фондове са вложени 509.7 млн. лв.

Прави впечатление и повишеният интерес към вложенията в чуждестранни ценни книжа, които досега бяха изключително слабо застъпени. Седем от деветте дружества са направили инвестиции в чужбина на обща стойност 196.365 млн. лв., което представлява 11.02% относителен дял от общите инвестиции.

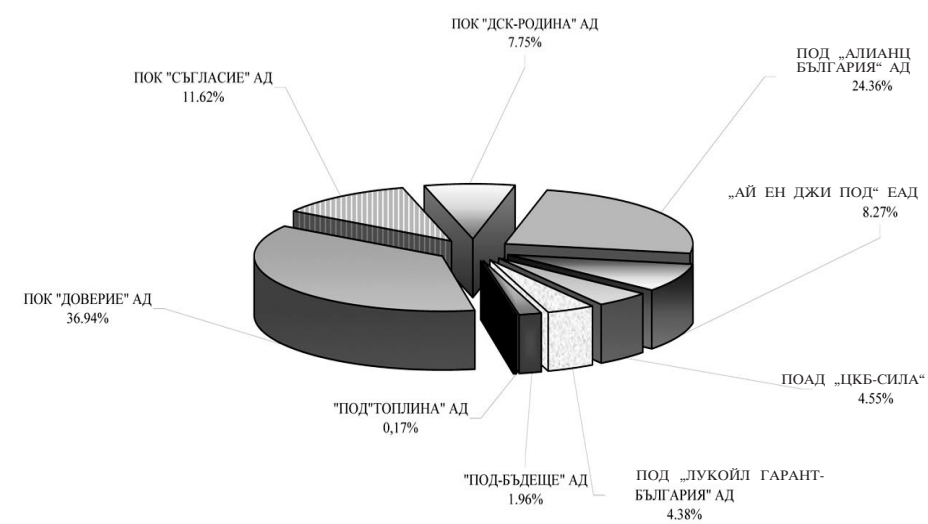
Прогнозите са, че бързо развиващият се пазар на допълнителното пенсионно осигуряване в дългосрочен план ще окаже благоприятно влияние върху икономиката на страната ни. В същото време ще облекчи проблемите на държавното обществено осигуряване, свързани със задълбочаването на демографската криза.

(Продължава на стр. 16)

ПАЗАРЕН ДЯЛ НА ПОД ПО РАЗМЕР НА НЕТНИТЕ АКТИВИ НА УПРАВЛЯВАНИТЕ ОТ ТЯХ ПЕНСИОННИ ФОНДОВЕ КЪМ 30.06.2007 Г.



ПАЗАРЕН ДЯЛ НА ПОД ПО БРОЙ ОСИГУРЕНИ ЛИЦА КЪМ 30.06.2007 Г.



те - 46 г.

Универсалните фондове вече държат над 50% от относителен дял от общата сума нетни активи

Към 30.06.2007 г. събраните в тях средства възлизат на 936.6 млн. лева. В тези фондове се осигуряват и най-много лица -

между 9.16% и 0.14%.

От осигурителни вноски в тези фондове за шестмесечието на тази година са събрани 181 млн. лв. Средният месечен размер на вноската на едно лице е 25.05 лв., а средният размер на натрупаните средства в индивидуалната му пар-

тиде възлиза на 370.46 лв. За периода януари - юни 2007 г. начислените и изплатени суми от универсалните фондове възлизат на 146 000 лева.

Постъпленията от осигурителни вноски през първото полугодие на годината в професионалните фондове възлизат